

**버튼**

**MODE LOCK** 급유 주기 선택  
1~12개월

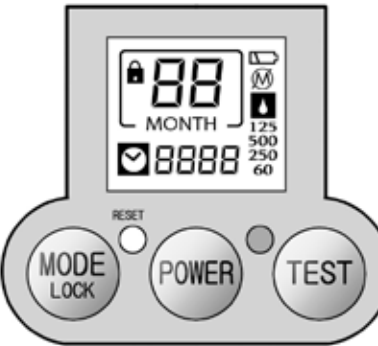
**자동잠금 해제**  
2초간 누름 (🔒) 해제

**전원 ON/OFF**  
ON : 2초간 누름  
OFF : 3초간 누름

**진동 감지 모드 (설치방법 No.7 참조)**  
파워버튼을 누른 상태에서 모드버튼을 누름

**60, 125, 250ml 용량 선택 제품**  
-1회 누름 시 순차적으로 변경

**TEST 실행 기능**  
-동작 실행 : 2초간 누름  
-해제 : 짧게 1회 누름  
(해당 행정 종료 후 정지)



**LCD 표시화면**

**🔒 6 MONTH** 설정 급유 주기

**🔒 - 180** 설정 주기 잔여 일수

**🔒** 잠금 표시

**60/125/250** 설정 그리스 용량

**🔒 E 5t** 강제 토출(퍼지), 진동 감지 중

**🔒 5t 03** 설정 주기 완료 후 경과일수  
📅, 🟢 동시 표시

**📅 03** 급유 중단 후 경과일수  
🟡 점검 표시

**📅 - 180** 최초 설정 후 2년(720일) 경과,  
250ml 경우 1년 6개월 경과  
📅, 🟢 동시 표시

**🔋** 배터리 팩 용량 부족

**🟡 M** 급유 중단 표시

**🔴** 그리스 부족

**Red LED** 에러 (배터리 부족, 급유 중단)  
및 토출 완료 시 점멸, 진동 감지 중

**제품 설치방법**

**단독 급유**  
직결 설치 및 튜브를 이용한 원격 설치

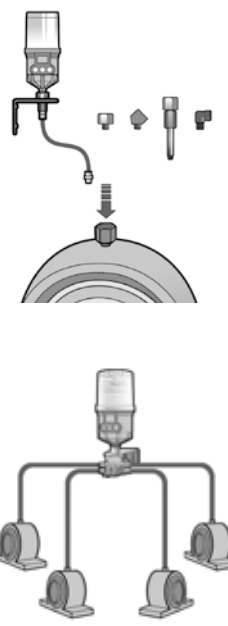
직결 또는 원격설치 시 액세서리를 사용하고 전체 관로의 길이는 최소화합니다. 튜브 이용 시, 동종의 그리스가 장입된 외경 Ø6 이상의 튜브 사용을 권장합니다.

**다중 급유**  
분배변 (2~8구)을 이용한 다중/원격설치

전체 관로의 차압 (분배변 포함)이 30bar 이하인 경우에 사용 가능합니다.

**⚠ 주의**

- ▶ 분배변 토출구는 임의로 막지 마시고, 다중 급유에 필요한 토출구 수에 해당하는 분배변을 사용하십시오.  
(예 : 급지 개소가 3개이면 HU-3RS, 5개이면 HU-5RS 사용)
- ▶ 자세한 내용은 분배변 사용자 설명서를 참조 하십시오.  
(홈페이지 > 서비스 > 기술정보 참조)



**점검 및 주의 사항**

**배선** : 진동체에 닿지 않도록 설정 후 적절한 길이로 조절하십시오.

**주기적 점검** : 진동 센서의 방향은 모터와 수직으로 유지합니다. 점검 시에는 진동 감지 모드를 실행시켜 설비 가동 유무에 따라 진동이 제대로 감지되고 있는지 확인하고 재설정이 필요하면 센서 박스의 위치 및 감도를 조정하십시오.

**사용 권장시간 종료 후 서비스팩 교체** : 설치일로부터 2년 (250ml : 1년 6개월) 경과 후 LCD에 📅 - 180 표시가 나타내면 그리스 파우치에 잔량이 남아 있어도 서비스팩을 즉시 교환해 주십시오.  
(그리스 경화/배터리 전압 강하로 인한 토출 불량 원인이 됩니다)

**제품보증** : 제품의 보증기간은 구매일로부터 1년입니다. 제품보증은 제품의 결함에 국한되며, 사용자의 취급 부주의 및 부적절한 사용으로 인한 부수적인 피해에는 해당되지 않습니다.

**ISO9001/14001**

**PULSARLUBE**  
The World Leader of Automatic Lubrication

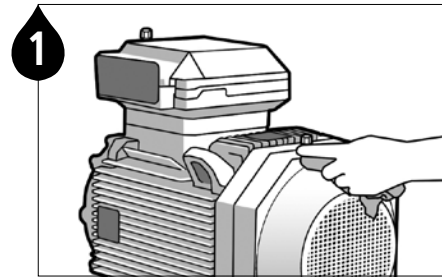
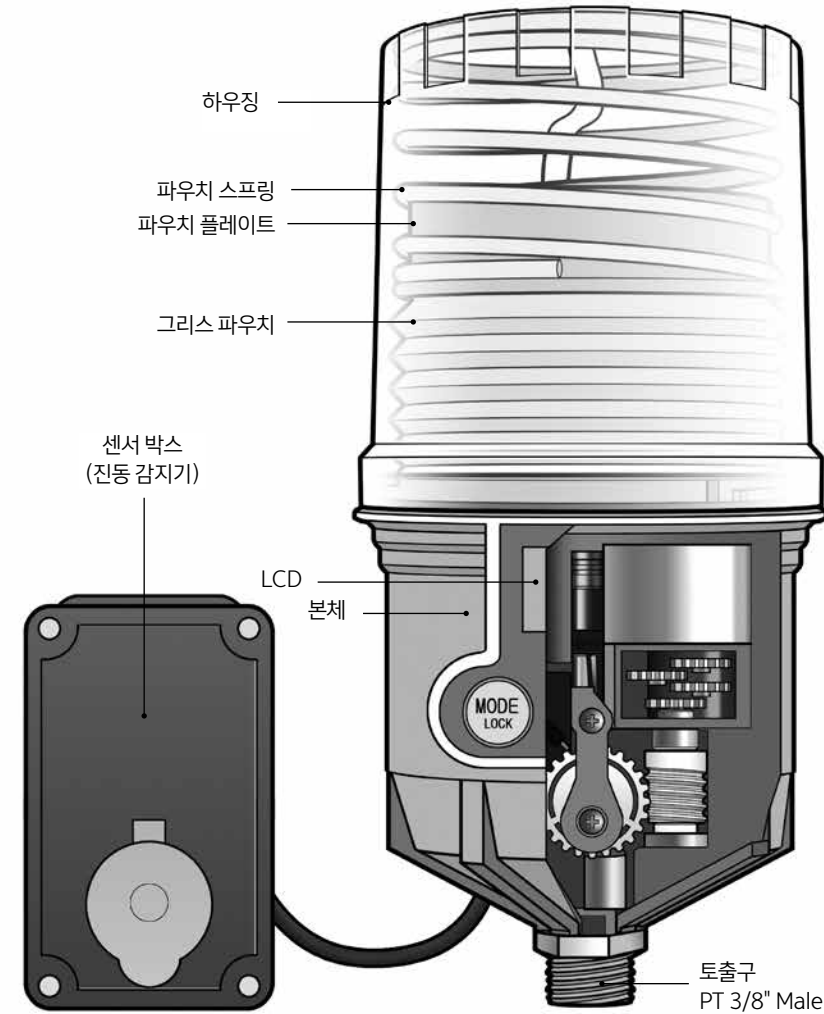
**(주)KLT**  
서울시 금천구 벚꽃로 298, 814호 대표번호 1833-8411 Fax 02)2083-8485  
Website www.pulsarlube.co.kr E-Mail klt\_sales@pulsarlube.com

**PULSARLUBE**

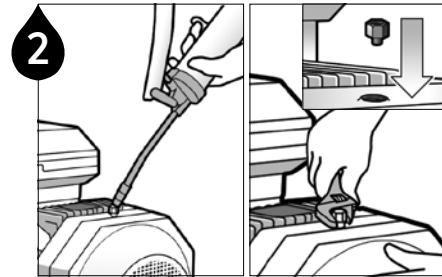
**사용자 설명서**

**Pulsarlube Mi Series**  
(60ml&125ml&250ml)

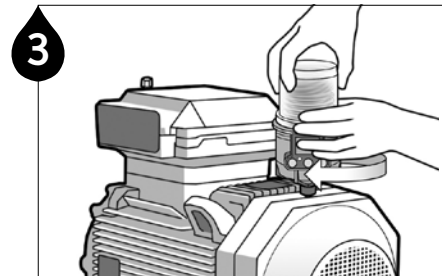




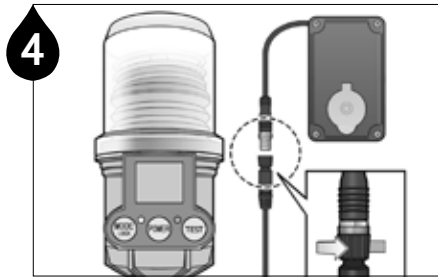
1 그리스 주입구 (Nipple) 주변의 오염 물질을 깨끗이 닦아 줍니다.



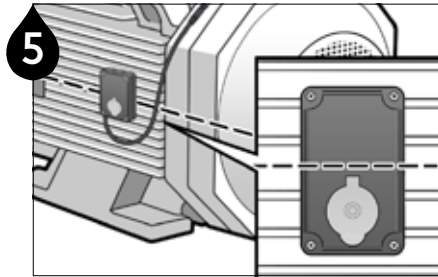
2 그리스 건으로 동종 또는 상용성 있는 그리스를 주입하여 관로 확보 후 주입구를 분리, 레듀서 (Reducer)를 체결합니다.



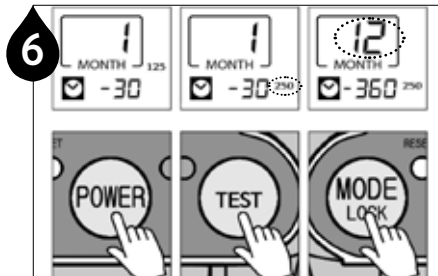
3 급유 개소에 제품을 설치합니다.



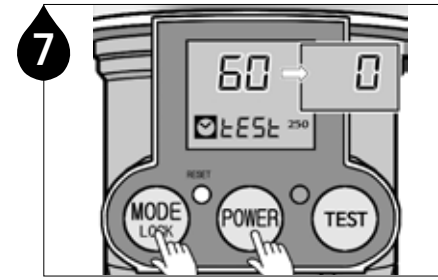
4 주유기 본체의 케이블과 센서 박스 케이블을 연결합니다.



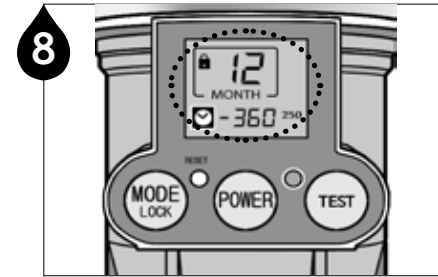
5 센서 박스는 노란색 캡을 아래 방향으로 그림과 같이 부착합니다. (센서박스는 진동감지가 잘 되는 곳을 선택)



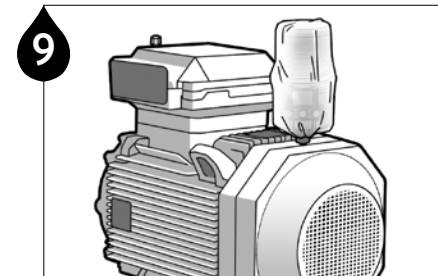
6 [ON] 버튼을 눌러 전원을 키고 → [VOL] 버튼으로 용량 선택 → [FLOW] 버튼으로 원하는 급유 주기를 설정합니다.



7 [MODE LOCK] 버튼을 누른 상태에서 [ON] 버튼을 누르면 60초 동안 진동 감지 모드가 시작됩니다. (진동 센서 감도 조절 방법 참조)



8 진동 센서의 감도 설정 후, LCD 화면에 잠금 아이콘, 잔여 일수, 설정 주기, 용량 아이콘이 보이면 설정이 완료된 것입니다.

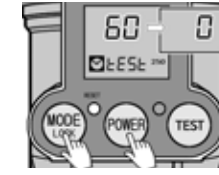


9 설치된 주유기 본체에 더스트 커버를 씌워줍니다.

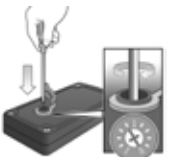
※ 센서박스 위치이동으로 감도 조절이 안 될 경우 위치를 옮겨가며 감도 조절이 잘되는 곳을 우선 선정하십시오.



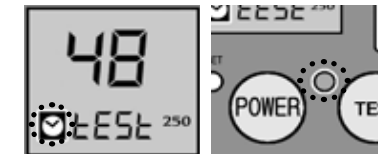
1. 센서 박스의 노란색 캡을 엽니다.



2. [MODE LOCK] 버튼을 누른 상태에서 [ON] 버튼을 누르면 60초 동안 진동 감지 모드가 시작됩니다.



3. 저감도(0)는 반시계 방향, 고감도(10)는 시계 방향으로 조절합니다. (출고 시 레벨 10 표시 상태)



4. 시계 아이콘과 LED가 점등되는 최저 감도로 다이얼을 조절합니다.

5. 설정 미완료 시 순서 3-4번을 반복합니다.

NOTE 진동 센서의 진동 감지 주기는 용량에 따라 다릅니다. (60ml/125ml : 15분, 250ml : 30분)



설비 작동 시, 모든 아이콘 점등 유지



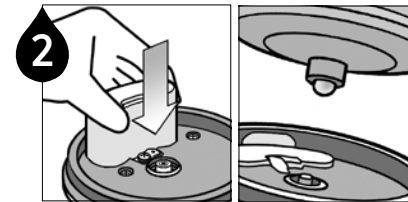
설비 휴지 시, 빈 화면 유지



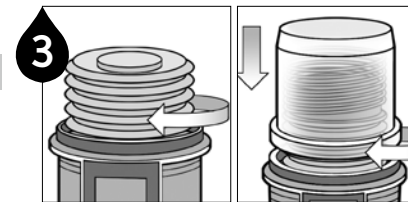
NOTE 설비 휴지 시에도 화면이 켜질 경우, 진동 센서 감도를 다시 조절하세요. 해당 현상이 반복될 경우, 당사 대리점 또는 고객 지원팀으로 연락하시기 바랍니다.



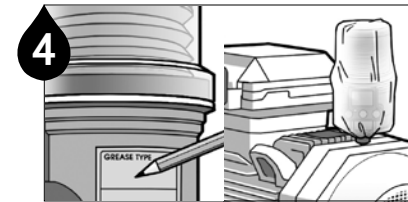
1 그리스 파우치 및 구성품 (배터리팩, 그리스 파우치, 더스트 커버, 메모 라벨)을 확인 합니다.



2 배터리를 교체 후 소량의 그리스를 짜내어 본체에 체결합니다.



3 파우치를 가볍게 돌리고 하우징을 체결합니다.



4 동봉된 메모 라벨을 본체에 부착 후 설치일과 종료 예정일을 표기 후 더스트 커버를 본체에 씌웁니다.