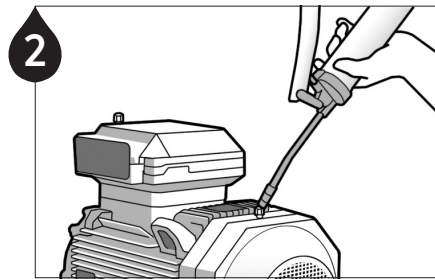
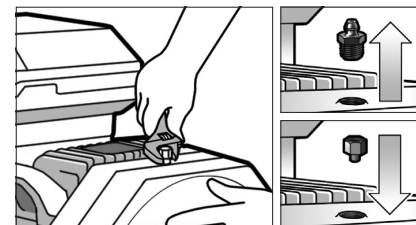


1 그리스 주입구 (Nipple) 주변의 오염물질을 깨끗이 닦아줍니다.



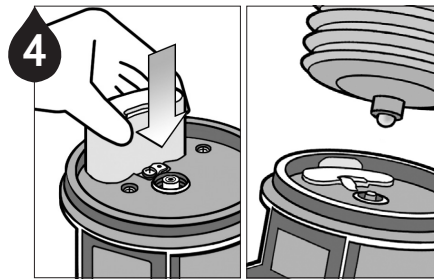
2 그리스 관로가 막혀있는 경우 그리스건으로 관로를 확보해줍니다. **Note1** 그리스가 경화된 경우 퍼징(purging)을 통해 관로 확보. **Note2** 주유기로 급유될 그리스는 설비내 그리스(기존 그리스)와 동종 또는 호환성이 있어야 함



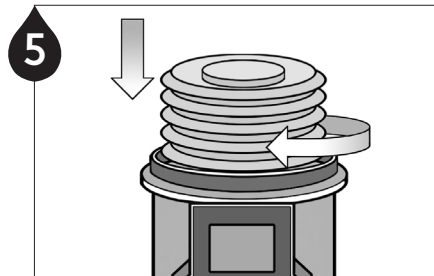
3 그리스 주입구 (Nipple)를 풀어주고 치수가 맞는 레듀서 (Reducer)를 체결합니다.



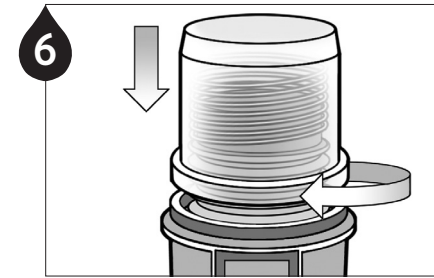
4 서비스 팩의 파우치 용량을 확인하고 구성품 (배터리 팩, 파우치, 더스트 커버, 메모라벨)을 확인합니다.



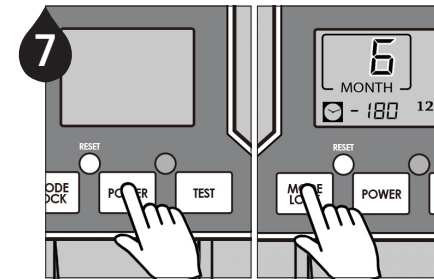
5 본체 안에 배터리 팩을 삽입하고 소량의 그리스를 짜내어 본체에 체결합니다.



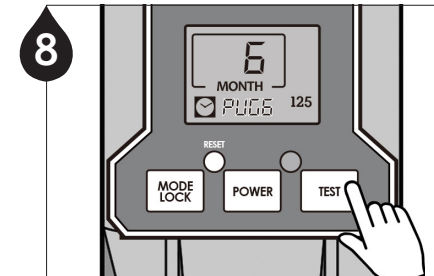
6 파우치를 가볍게 돌려 장착합니다.



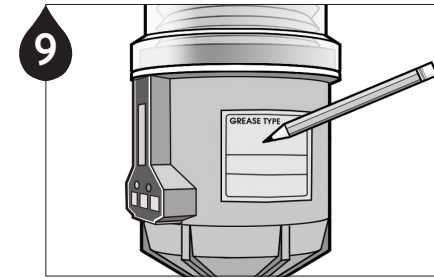
7 하우징을 체결합니다.



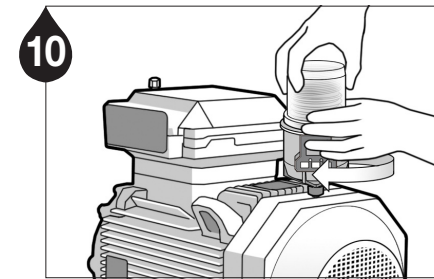
8 버튼을 2초간 눌러 제품을 켭니다. 버튼을 눌러 원하는 급유주기를 선택합니다.



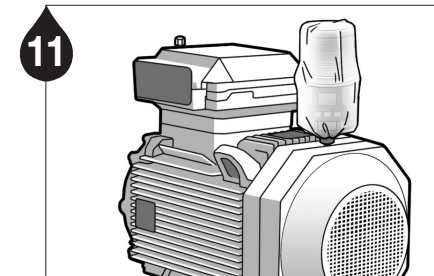
9 버튼을 2초간 눌러 그리스가 정상적으로 토출되는지 확인합니다.



10 서비스 팩 안에 들어 있는 메모라벨을 본체에 부착하여 설치일과 종료예정일을 표기합니다.



11 급유 개소에 제품을 설치합니다. 설정기간이 종료되면 서비스 팩을 교환 (No 3~6) 합니다.



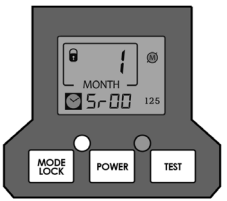
12 설치된 주유기 본체에 더스트 커버를 씌워줍니다.

5r00 (Sensor)

증상 : 모터 행정 인식 센서가 검출되지 않을 때 급유 중단

원인 : 모터 행정 인식 센서 고장

대처 : 제조사 문의

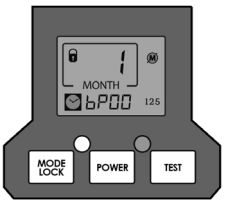


bP00 (Backpressure)

증상 : 높은 역압으로 인한 급유 중단

원인 : 관로가 꺾였거나 구부러져 있음 / 베어링 급유 관로 막힘

대처 : 관로의 전체 부하 확인 / 원격 설치 거리 줄이기 / 베어링 급유 포인트 이물질 제거

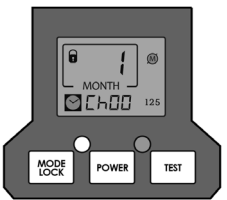


Ch00 (Check)

증상 : 모터 구동 안됨

원인 : 내부 전기적 문제로 인해 모터에 전원 공급이 안되는 경우

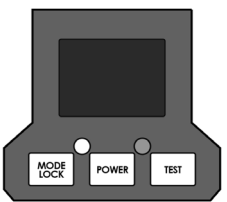
대처 : 제조사 문의



증상 : LCD 문자불량, (Segment 불량), LCD 부분 변색

원인 : CPU또는 LCD 이상

대처 : 재설정 (RESET) 후 동일증상 반복 시 제조사 문의



버튼

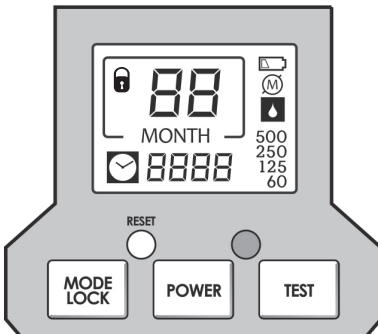
MODE LOCK 급유주기 선택
1 ~ 12개월

자동잠금 해제
2초간 누름 (M) 해제

POWER 전원 ON/OFF
ON : 2초간 누름
OFF : 3초간 누름

TEST PURGE 실행 기능
- 동작 실행 : 2초간 누름
- 해제 : 짧게 1회 누름
(해당 행정 종료 후 정지)

RESET 기존 설정 초기화



Backlight 기능
모드 버튼을 누른 상태에서 테스트 버튼을 누름

MODE LOCK + TEST

LCD 표시화면

6 MONTH 설정 급유 주기

180 설정 주기 잔여 일수

잠금 표시

60/125 250/500 설정 그리스 용량

배터리팩 용량 부족

M 급유 중단 (이상 시 대처 방법 참조)

그리스 부족

0000 모터 구동 불량 경과일 00일

5r-00 행정 인식 불량 경과일 00일

bP00 높은 역압으로 인한 불량 00일

PUG6 강제 토출 (남은 퍼지 횟수)

5t03 설정 주기 완료 후 경과일수
□, ■ 동시 표시

Red LED 에러 (배터리 부족, 급유 중단) 및 토출 완료 시 점멸

Green LED 주기 동작 알림
7초에 1회 점멸

제품 인증 현황

FC R-R-KLT-PulsarlubeM250 CE IP65

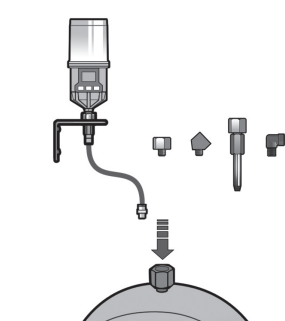
This device complies with Part 15 of the FCC Rules. Operation is subject to the following two conditions : (1) This device may not cause harmful interference, and (2) this device must accept any interference received, including interference that may cause undesired operation.

제품 설치방법

단독 급유
직결 설치 및 튜브를 이용한 원격 설치

항상 직결 설치를 권장하나 설치공간 확보에 어려움이 있는 경우 적절한 액세서리를 이용하여 원격 설치하고, 전체관로의 길이는 항상 최소화하십시오.

튜브를 이용하여 원격 설치를 하는 경우, 주유기와 동종의 그리스가 미리 충전된 Ø6이상의 튜브를 사용하십시오.

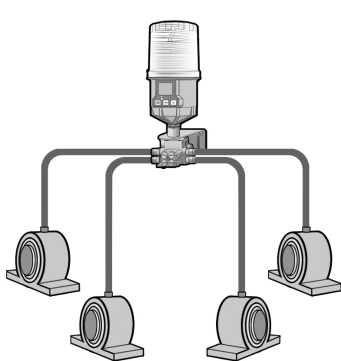


다중 급유
분배변 (2~8포인트)을 이용한 다중/원격 설치

제품설치 전 압력계가 장착된 수동 그리스 건을 이용하여 전체관로의 역압 (분배변 포함)을 측정, 30bar (435psi)이하인 경우에만 사용하십시오.

주의

- ▶ 분배변 토출구를 임의로 막지 마십시오. 분배변은 토출구에 맞게 사용하십시오. 더 자세한 내용은 분배변 사용자 설명서를 참조하십시오. (3구가 필요하면 HU-3RS, 5구가 필요하면 HU-5RS 등으로 구분하여 사용하셔야 합니다)
- ▶ 저온 또는 M500 (500ml)을 사용한 고부하 운전조건에 설치 시 고성능 리튬 배터리팩 (별매) 사용을 권장합니다.
- ▶ Ø6튜브 또는 배관 사용시 포인트 별 관로 길이는 최대 6m 이하가 되도록 설치하십시오.



제품보증 제품의 보증기간은 구매일로부터 1년입니다. 제품보증은 제품의 결함에 국한되며, 사용자 의 취급 부주의 및 부적절한 사용으로 인한 부수적인 피해에는 해당하지 않습니다.

Rev.09

ISO9001/14001

PULSARLUBE
The World Leader of Automatic Lubrication

(주)KLT
경기도 파주시 탄현면 방촌로 955번길 34-12 대표번호 1833-8411 Fax 02)2083-8485
Website www.pulsarlube.co.kr E-Mail klt_sales@pulsarlube.com

PULSARLUBE

사용자 설명서
Pulsarlube M
Series
(60ml/125ml/250ml/500ml)

