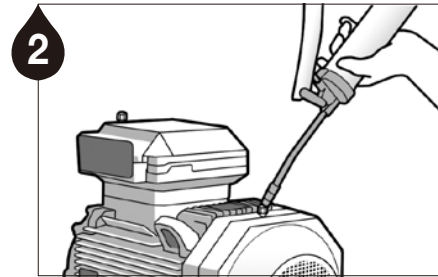
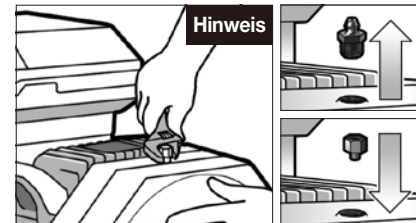


1 Entfernen Sie Verunreinigungen um die Schmierstelle.



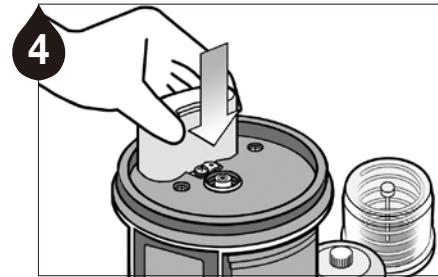
2 Stellen Sie einen freien Durchgang mit einer manuellen Fettpresse sicher. **Hinweis 1** Entfernen Sie jegliches gehärtetes Fett, indem Sie die Schmierstelle mit einer manuellen Fettpresse durchspülen. **Hinweis 2** Das Fett in der Ausrüstung und das enthaltene Fett in der Einheit sollten gleich oder kompatibel sein.



Entfernen Sie die Schmiernippel und installieren Sie die passenden Anschlüsse.



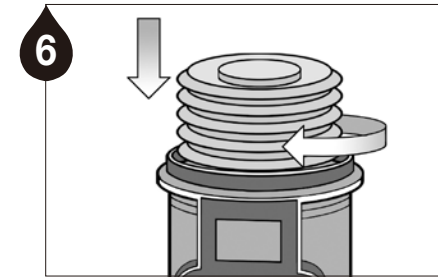
3 Überprüfen Sie den Fettbeutel an Kapazität und den Service Pack Inhalte (Batterie, Fettbeutel & Staubschutz).



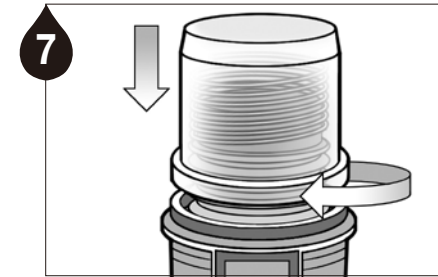
4 Setzen Sie die Batterie ein.



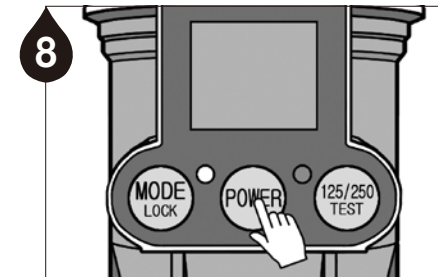
5 Drücken Sie die Fettkammer, bis das Fett aus der Spitze herauskommt.



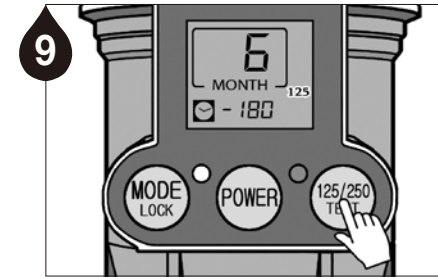
6 Vorsichtig das Fettbeutel im Uhrzeigersinn auf die Haupteinheit aufschrauben. Nicht zu fest anziehen.



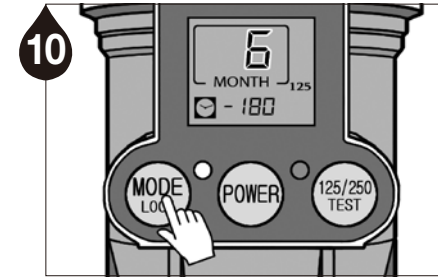
7 Drehen Sie das Gehäuse auf dem Gerät im Uhrzeigersinn, bis sie einrastet.



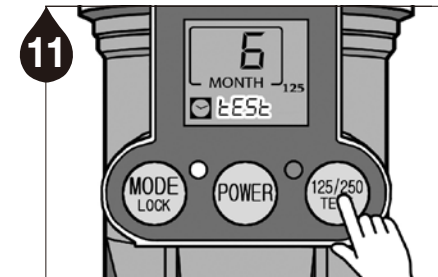
8 Drücken Sie die POWER-Taste für 2 Sekunden, um das Gerät einzuschalten.



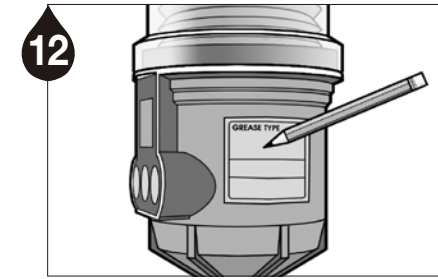
9 Wählen Sie den entsprechenden Fettbeutelkapazität durch das Drücken der 125/250/TEST-Taste.



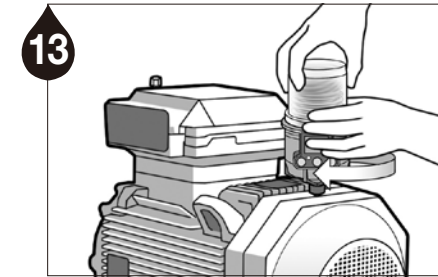
10 Drücken Sie die Taste MODE, um die Spendezeit zu programmieren.



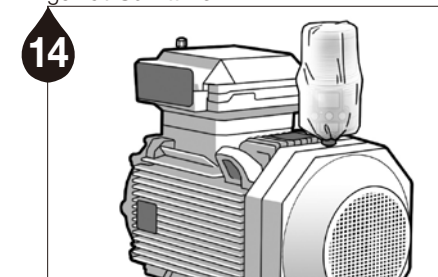
11 Drücken Sie die TEST-Taste für 2 Sekunden, um einen Testzyklus auszuführen und überprüfen Sie für den ordnungsgemäßen Betrieb des Gerätes.



12 Notieren Sie das Installationsdatum und die geplante Fertigstellung des Schmierzyklus auf dem Schmierstoffgeber für die Wartungszwecke. Verwenden Sie dazu das blanko Etikett in dem Service Pack.



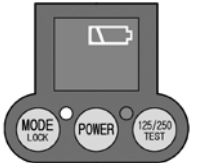
13 Installieren Sie die Pulsarube M-Einheit auf die Schmierstelle. Wenn die eingestellte Spendezeit abgelaufen ist, ersetzen Sie den Service Pack gemäß Schritt # 3 ~ 7.



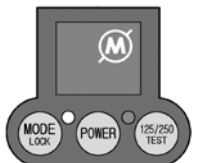
14 Setzen Sie die Staubschutzabdeckung über dem Schmierstoffgeber, für einen zusätzlichen Schutz, auf.



Symptome : dunkler LCD Bildschirm
Mögliche Ursache : Elektrische Störung der CPU oder der Schaltung, Batterie-Problem.
Lösung : Batteriepack ersetzen oder Reset-Taste drücken, um die Schmierung neu zu starten. Falls das Problem weiterhin besteht, kontaktieren Sie Ihren Lieferanten.



Symptome : Niedrige Batterie Anzeige.
Mögliche Ursache : Schnelle Leistungsaufnahme durch unsachgemäße Lagerung oder rauen Betriebsbedingungen (Temperatur, Feuchtigkeit oder hohem Gegendruck).
Lösung : Die Batterie in kühlen und trockenen Orte lagern und die richtige Batterietyp für die richtige Anwendungen wählen. Optional : Lithium-Batterie für spezielle Anwendungen verwenden.



Symptome : Übermäßige Gegendruckanzeige
Mögliche Ursache : Zu hoher Gegendruck durch gehärtete Fette, Überschmierung, gebrochene oder geknickte Schmierleitung, zu große Distanz der Ferninstallation usw.
Lösung : A) Prüfen Sie den Gegendruck an der Schmierstelle und / oder Schmierleitung, B) überprüfen Sie die Fettabgaberate, C) reduzieren den Abstand der Ferninstallation oder D) verwenden Sie die Fettpresse, um evtl. Verstopfungen zu beseitigen.

LCD Funktion

MODE LOCK

Wählen Sie die Spendezeiten

Deaktivieren Sie den "Automatische Lock Out" - Modus, indem Sie die Taste für 2 bis 3 Sekunden lang drücken

POWER

Power **ON/OFF**

Drücken Sie die Taste für 2 Sekunden, um das Gerät ein- oder auszuschalten

TEST

Für 60ml/500ml Einheit

Drücken Sie die Taste für 2 Sekunden, um den Testmodus zu starten

125/250 TEST

Für 125ml/250ml Einheit und Testmodus

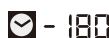
A) Drücken Sie die Taste, um 125ml oder 250ml Volumen auszuwählen
B) Drücken Sie die Taste länger, um den Testmodus einzuschalten

**Ein kurzer Druck der Taste stoppt den Testmodus*

LCD Anzeige



Die Spendezeit einstellen



Die Anzahl der verbleibenden Tage bis Schmierzyklus zu Ende ist



Das Gerät befindet sich im "Automatische Lock Out" - Modus

125/250

Wählen Sie die Schmierstoffbeutelkapazität aus (**Standard Einstellung: 125ml**)

60 or 500

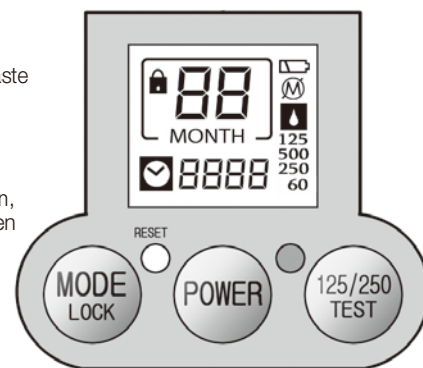
Schmierstoffkapazität



Der Testmodus ist aktiviert



Vergangene Tagesanzahl nach Abschluss des Spendezyklus



RESET

Setzen Sie das Gerät zurück, wenn das Gerät einen Fehlfunktionen hat und / oder nach dem austauschen von Service Pack



Vergangene Tagesanzahl nach autom. Standby-Modus aufgrund des übermäßigen Gegendrucks



Niedriger Batteriestand



Übermäßiger Gegendruck



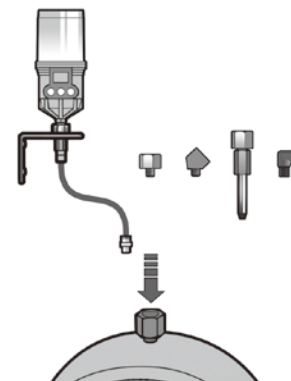
Leerer Schmierstoffüllstand



Die Signallampe blinkt zeitweise bei niedrigem Batteriestand, übermäßigem Gegendruck oder bei leerem Schmierstoffüllstand

ISO9001/14001 CE

Installationsmethode

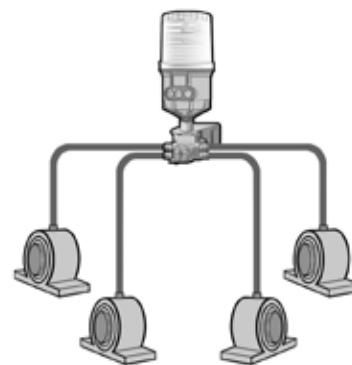


Einzelpunktinstallation

Direktmontage oder Fern-Installation mit Verlängerungsrohr

Eine Direktmontage ist immer zu bevorzugen. Für die Anwendungen, die keine Direktmontage erlauben, verwenden Sie für die Fernmontage die entsprechenden Zubehöre und halten Sie den Abstand bis zum Schmierpunkt so kurz wie möglich.

Für eine Fernmontage verwenden Sie ein, mit dem gleichen oder kompatiblen Fett wie der Einheit, vorgefüllten Schlauch mit 6mm (1/4") Aussendurchmesser.



Mehrpunktinstallation

Mehrpunkt Ferninstallation mit einem Progressive-Verteiler (2 ~ 8 Punkte)

Für den Pulsarlube M ist eine Mehrpunkt Ferninstallation mittels eines progressiven Verteilerblocks möglich.

Es wird empfohlen, den Gegendruck des Lagers, der Schmierstoffleitungen und des Verteilerblocks nach dem Zusammenbau mit einer an einen Druckmesser angeschlossenen Schmierpistole zu testen. Stellen Sie sicher, dass der Unterbrechungsdruck unter dem durchschnittlichen Betriebsdruck von 30bar liegt.

⚠ WARNUNG

- ▶ Halten Sie die Maximalentfernung pro Schmierpunkt bei der Ferninstallation von 6m oder weniger ein.
- ▶ Lassen Sie keine Öffnung auf dem Verteilerblock offen. Das Installations-Kit bzw. Verteilerblock muss passend mit dem entsprechenden Anzahl von Schmierpunkten bestellt werden. Weitere Informationen über den Verteilerblock finden Sie in der Mehrpunkt Ferninstallationshandbuch.
- ▶ Verwenden Sie Lithium Batterien für spezielle Anwendungen wie : extrem kalter Temperatur, lange Spendezeiteinstellungen (18M, 24M) oder Mehrpunktferninstallation für M 500ml Einheit.

Lebensdauer und Produktgarantie Die Garantie beschränkt sich auf den ursprünglichen Material- und Verarbeitungsfehler und deckt keine Kollateralschaden durch falsche Handhabung, Missbrauch und / oder eine andere unangemessene Verwendung dieses Produkts ab. Die Garantiezeit beträgt 1 Jahr ab dem Kaufdatum.

Rev.01

PULSARLUBE

The World Leader of Automatic Lubrication

Pulsarlube GmbH

Silostr. 31b, 65929 Frankfurt am Main

Tel: +49 (0) 69- 3399-7501/02 Fax: +49 (0) 69 - 3399 - 7503
www.pulsarlube.de / info@pulsarlube.de

PULSARLUBE

Benutzerhandbuch

Pulsarlube M

Schmierstoffgeber

M Serien (60ml / 125ml / 250ml/ 500ml)