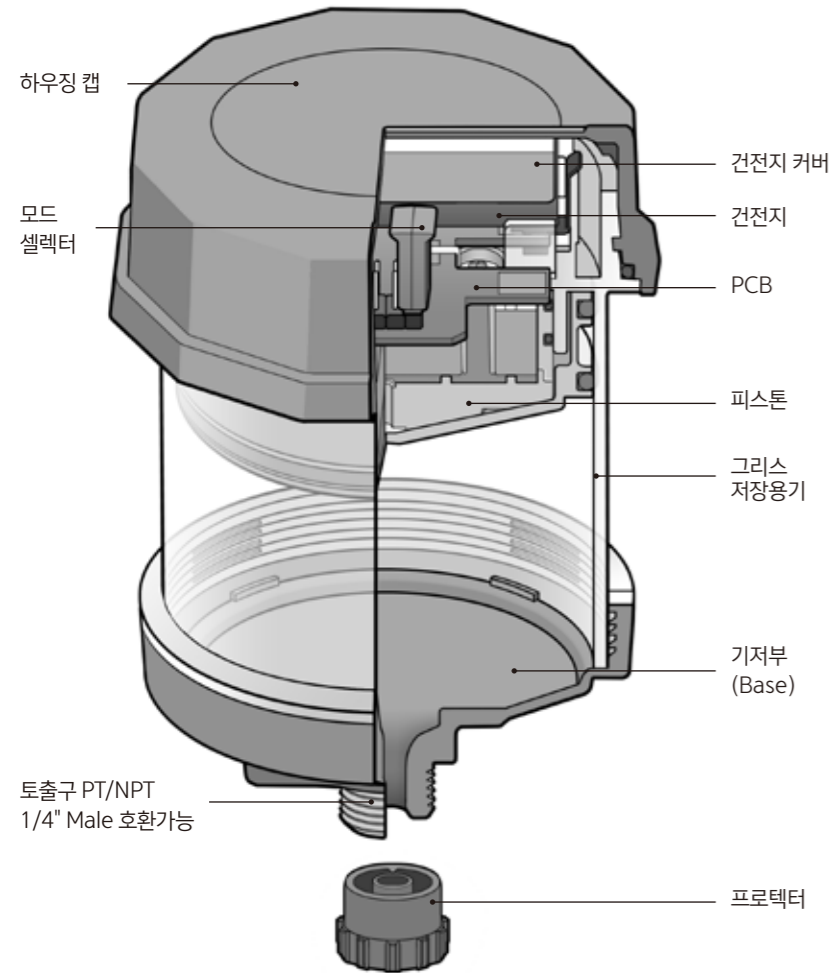
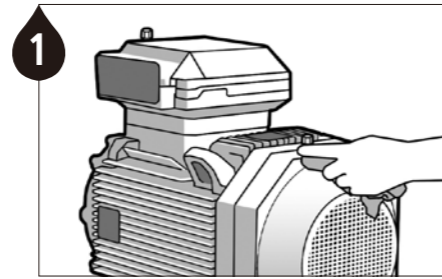


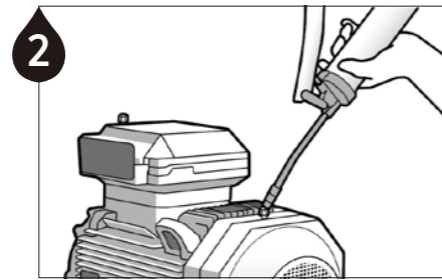
각부명칭



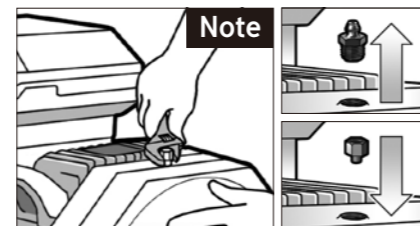
설치 및 폐기방법



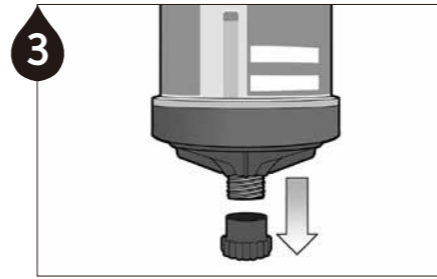
1 그리스 주입구 (Nipple) 주변의 오염물질을 깨끗이 닦아줍니다.



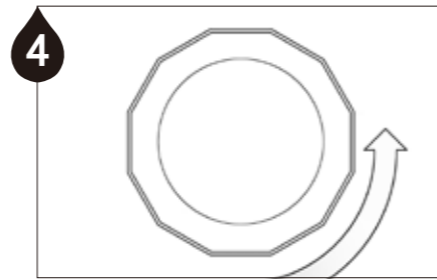
2 그리스 관로가 막혀 있는 경우 그리스 건으로 관로를 확보해줍니다. **Note1** 그리스가 경화된 경우 퍼징(Purging)을 통해 제거 **Note2** 주유기로 급유될 그리스는 기존 그리스와 동종 또는 상용성이 있어야 함



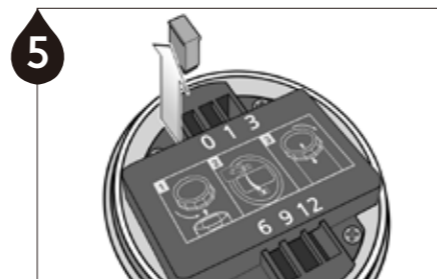
그리스 주입구 (Nipple)을 풀어주고 치수가 맞는 레듀서 (Reducer)를 체결합니다.



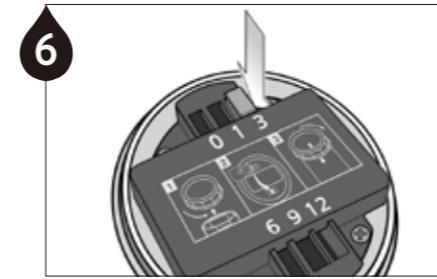
3 프로텍터를 열어줍니다.



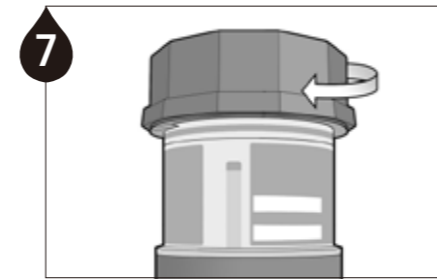
4 하우징 캡을 열어줍니다.



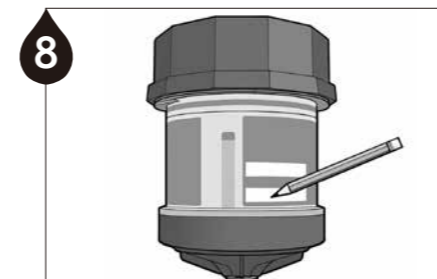
5 OFF 슬롯 (Slot)에 끼워져 있는 모드 선택터를 뽑아줍니다.



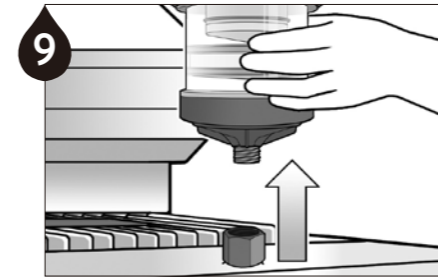
6 원하는 급유주기의 슬롯에 모드 선택터를 삽입합니다. (예) 3개월



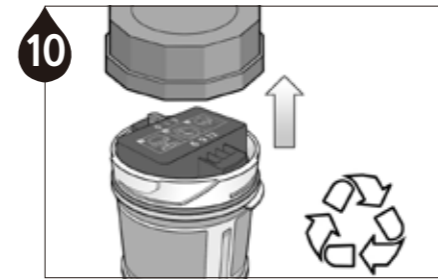
7 하우징 캡을 체결합니다.



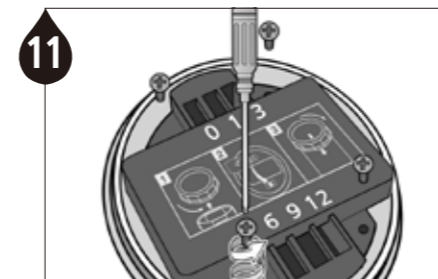
8 라벨에 설치일과 종료예상일 (Expiry date)을 표기하여 급유 개소에 설치합니다.



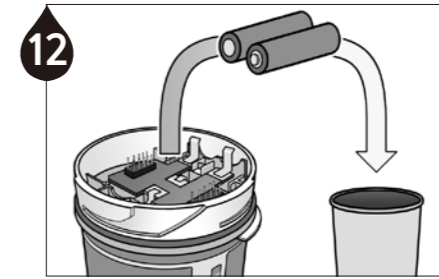
9 급유주기가 종료되면 주유기를 분리합니다.



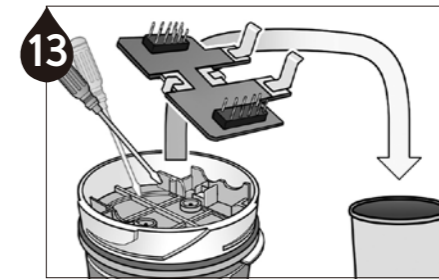
10 본 제품은 폐기 시 부품 별로 분리가 가능하도록 설계된 친환경 제품입니다. 부품의 분리를 위하여 하우징 캡을 열어줍니다.



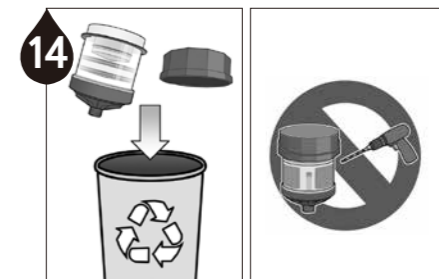
11 볼트를 제거하여 건전지 커버를 열어줍니다.



12 건전지를 분리하여 폐기합니다.



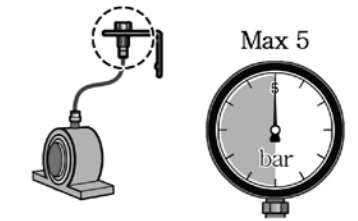
13 드라이버 (-형)로 PCB를 분리하여 폐기합니다.



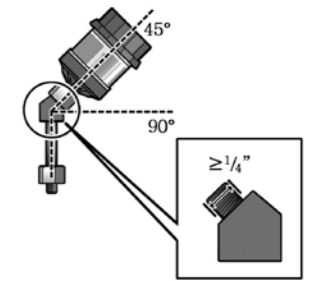
14 주유기 본체를 재활용 휴지통에 버립니다. **Note** 주유기 본체에 구멍을 뚫거나 사용했던 본체를 재사용하는 것을 금지합니다.

설치 시 주의사항

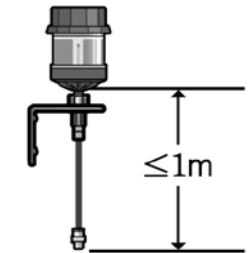
전체관로의 역압이 높을 경우 토출 지연이 발생합니다.



제품과 연결부의 총 무게가 1kg을 초과하면 1/4" 이상의 어댑터를 사용하십시오.



원격 설치 시, 배관의 총 길이는 1m 이하가 되도록 하십시오. (Ø8기준)



Pulsarlube E 표준 사양 그리스

그리스 번호	용도	그리스 주 특성
PL1	다목적용	고성능 다목적성 (MP)
PL2	고하중용	고체 윤활입자 함유 고성능 극압성 (EP)
PL3	고속용	3,000rpm 이상 및 높은 DN 용
PL4	식품용	NSF H1 등급 식품전용
PL5	고온용	고산화 안정성
PL6	MoS ₂ 함유 다목적용	극압성능 (EP) 보강 다목적용 (MP)
PL7	저온용	-15°C이하 극 저온용
PL10	모터 베어링용	진동 고저항성

Note 고객의 요구에 따라 주문 사양의 그리스를 충전하여 공급 가능합니다.
취급 대리점이나 제조사로 문의하여 주시기 바랍니다.

일일 급유량

급유 기간	급유량		
	60ml	120ml	240ml
1개월	2.00ml/day	4.00ml/day	8.00ml/day
3개월	0.67ml/day	1.33ml/day	2.66ml/day
6개월	0.33ml/day	0.67ml/day	1.33ml/day
9개월	0.22ml/day	0.44ml/day	0.89ml/day
12개월	0.17ml/day	0.33ml/day	0.67ml/day

Note 일일 급유량(ml/day)은 주유기의 사용 조건이 1기압 20°C일 때를 기준으로 산출한 것입니다. 주변 온도, 대기압, 그리스 주도 같은 조건 변화에 따라 급유량이 달라질 수 있으며 급유 개소 및 관로에 차압이 있는 경우에도 달라질 수 있습니다.

제품보증 제품의 보증기간은 구매일로부터 1년입니다. 제품보증은 제품의 결함에 국한되며, 사용자의 취급 부주의 및 부적절한 사용으로 인한 부수적인 피해에는 해당하지 않습니다.

경고 본 제품은 일회용 제품으로 설정된 급유주기가 종료되면 즉시 새 제품으로 교체하여 설치해 주시기 바랍니다.

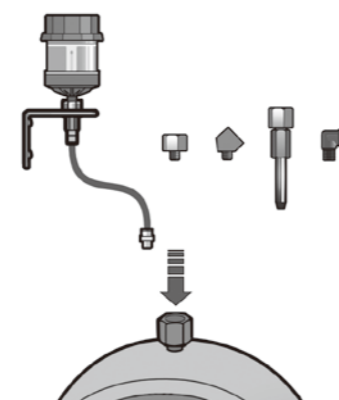
제품 인증현황

구분	인증 정보	인증 번호
IECEX	Ex ia IIC T4 Ga IECEX KTL 12.0008X -20°C ≤ Ta ≤ +55°C	IEC 60079-0:2011 IEC 60079-11:2011
ATEX	CE 0344 II 1 G Ex ia IIC T4 Ga INERIS 12ATEX0062X -20°C ≤ Ta ≤ +55°C	EN 60079-0 : 2012/A11:2013 EN 60079-11 : 2012
KCs	Ex ia IIC T4 12-KB2BO-0283X -20°C ≤ Ta ≤ +55°C	IP68
UL	UL US LISTED E352761	Cl. I, Div. 1, Gps. A, B, C, D Cl. II, Div. 1, Gps. E, F, G Hazardous locations, intrinsically safe, Exia, Temp. Code T4, -25°C ≤ Ta ≤ +55°C

Approval No. 18-A180003-0
TESTED FOR INTRINSIC SAFETY IN METHANE
-AIR MIXTURES ONLY

경고 ▶ 정전기 방전의 위험이 있으므로 제품 세척 시 젖은 헝겊을 이용하여 주십시오.
▶ 임의로 구조를 변경하거나, 내부 건전지를 충전 또는 교체하여 사용하지 마십시오.

제품 설치 방법



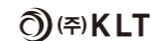
단독 급유
본 제품은 단독 급유만 가능한 제품입니다. 항상 직결 설치를 권장하나 설치공간 확보에 어려움이 있는 경우 적절한 액세서리를 이용하여 설치하고 전체 관로길이는 항상 최소화 시켜주십시오.

튜브를 이용하여 원격 설치를 하는 경우 주유기와 동종의 그리스가 미리 충전된 외경 Ø8 이상의 튜브를 사용하시기 바랍니다.


원격 설치 시, 배관의 총 길이는 1m 이하가 되도록 하십시오.

경고 ▶ 낮은 압력에서 작동되는 9개월 또는 12개월 설정 시, 원격 설치는 가급적 삼가주시기 바랍니다.
▶ 차압이 10Kg 이상일 때는 Base측면으로 그리스가 누출됩니다.

PULSARLUBE
The World Leader of Automatic Lubrication



서울시 금천구 벚꽃로 298, 814호 대표번호 1833-8411 Fax 02)2083-8485
Website www.pulsarlube.co.kr E-Mail klt_sales@pulsarlube.com



PULSARLUBE

사용자 설명서

Pulsarlube E Series
(60ml / 120ml / 240ml)