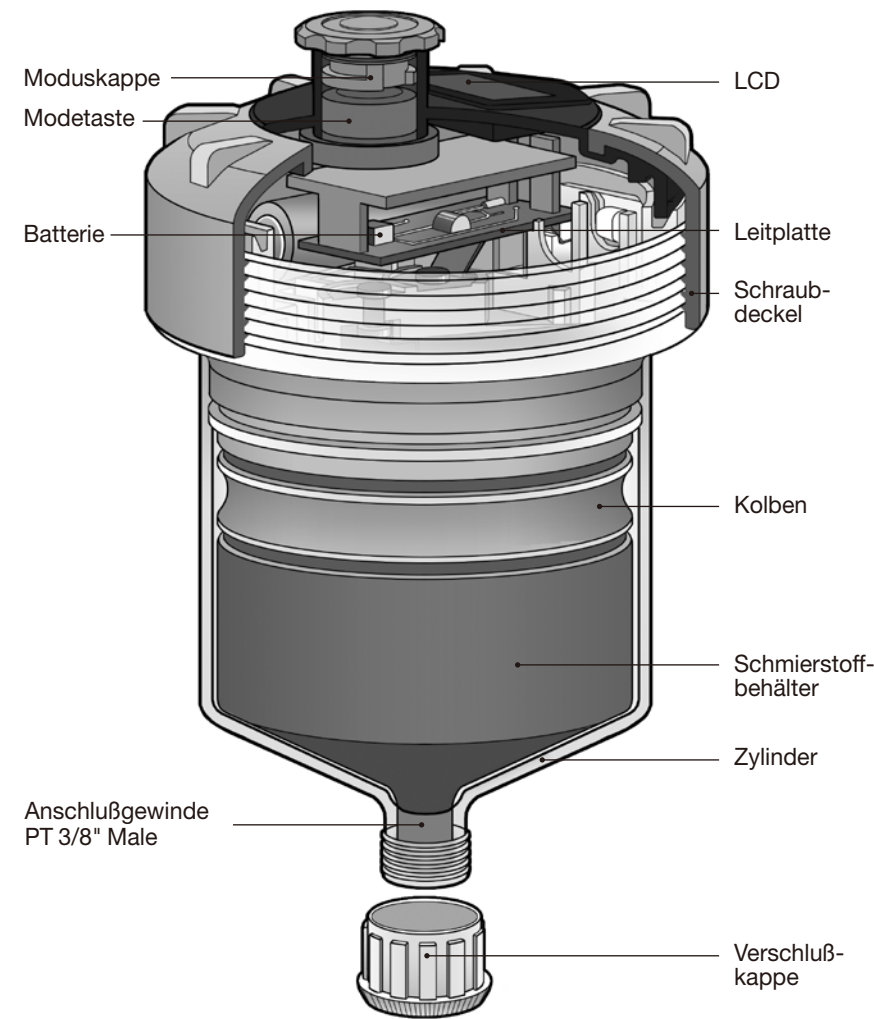
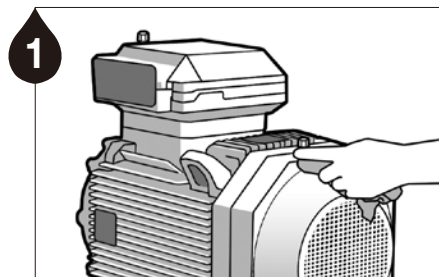


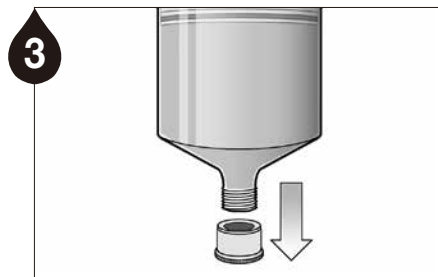
Produkt Beschreibung



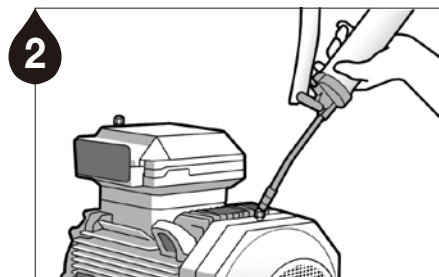
Installation- /Entsorgungsrichtlinien



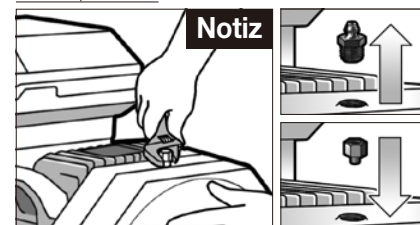
1 Entfernen Sie Verunreinigungen um die Schmierstelle.



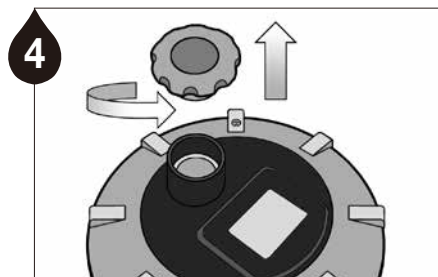
3 Entfernen Sie die Verschlusskappe.



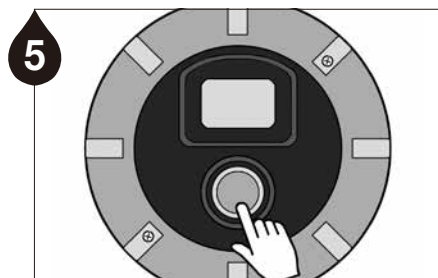
2 Stellen Sie einen freien Durchgang mit einer manuellen Fettpresse sicher. **Hinweis 1** Entfernen Sie jegliches gehärtetes Fett, indem Sie die Schmierstelle mit einer manuellen Fettpresse durchspülen. **Hinweis 2** Das Fett in der Ausrüstung und das enthaltene Fett in der Einheit sollten gleich oder kompatibel sein.



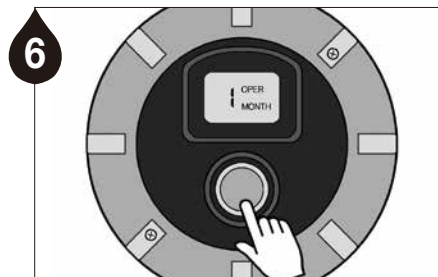
Entfernen Sie die Schmiernippel und installieren Sie die passenden Anschlüsse.



4 Drehen Sie die Moduskappe gegen den Uhrzeigersinn, um die Kappe abzuschrauben.

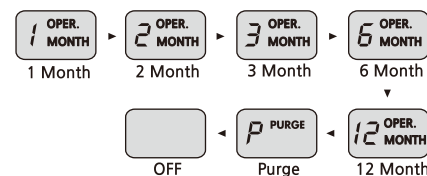


5 Drücken Sie die MODE-Taste fest, um das Gerät zu aktivieren.



6 Wählen Sie die Spendezeit durch das Drücken der MODE-Taste.

LCD Anzeige

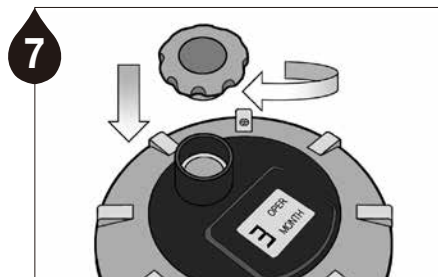


Notiz Durch die einzelne Betätigung der Taste springt sie zur nächsten Einstellung wie folgt.

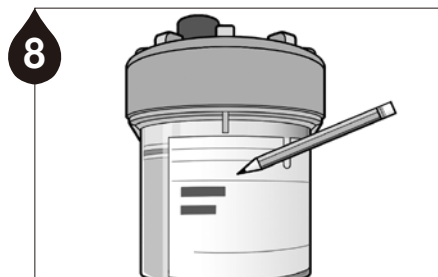
Purge Modus



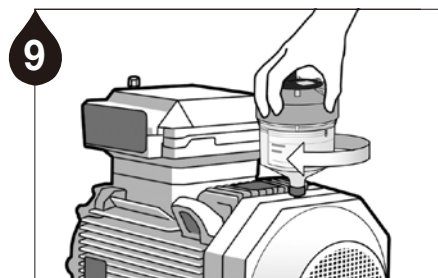
Der Reinigungs-Modus spendet eine große Menge an Fett in weniger als einer Stunde. Nach beenden des Reinigungs-Modus, setzen Sie das Gerät für die weiteren Verwendung der gewünschten Spendezeit zurück.



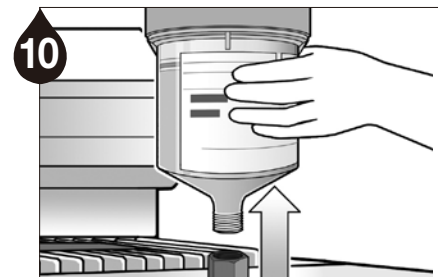
7 Sobald die Spendezeit eingestellt ist, schrauben Sie die Moduskappe zurück.



8 Tragen Sie das Installationsdatum und das geplante Datum des Schmierzyklus-Abschluss auf dem Etikett des PulsarLube V ein.



9 Installieren Sie die PulsarLube V Einheit auf die Schmierstelle.



10 Wenn die gewählte Spendezeit des PulsarLube V zu Ende ist, entfernen Sie den Schmierstoffgeber von der Schmierstelle.



Dieses Produkt ist eine Wegwerfleinheit. Entsorgen von Kunststoff-Komponenten, den örtlichen Vorschriften für das Recycling befolgen.

WARNUNG

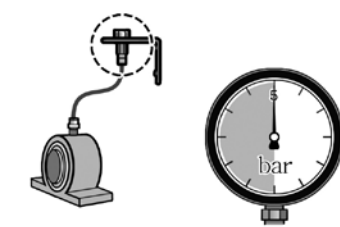
Nicht schneiden, durchstechen oder wiederverwenden. Die Batterie nicht austauschen oder wiederaufladen.



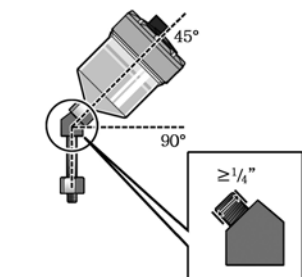
12 Um eine mögliche Verletzung oder Gefahr zu vermeiden, den PulsarLube nicht manipulieren oder verändern.

Montageanweisungen

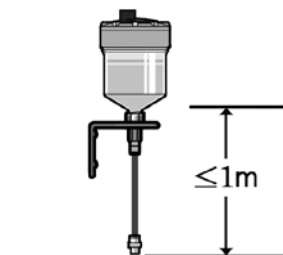
Hoher Gegendruck kann zu einer Verzögerung bei der Abgabe führen (muss unter 5 bar sein).



Wenn das Produkt in einem 45 ° oder 90 ° Winkel installiert ist, bitte Winkeladapter mit einem Durchmesser größer als oder gleich 1/4" verwenden.



Für die Fern-Installation verwenden Sie einen 8 mm Außendurchmesser Schlauch und halten unbedingt den maximalen Abstand vom 1 m oder weniger ein.



Pulsarlube V Standard Schmierstoffgeber

Fett	Fettsorte	Beschreibung
PL1	Mehrweckfett	seewasserbeständig, Schwermetall- und silikonfrei, Gute Druckaufnahme. NLGI 2.
PL2	Schwerlastfett	hohe Tragfähigkeit, für hohe Belastungen, gute Notlaufeigenschaften. NLGI 2.
PL3	Hochgeschwindigkeitsfett	oxidations- und alterungsstabil, gute Verschleißschutz, hoher Drehzahlkennwert. NLGI 1.
PL4	Lebensmittelfett H1	NSF H1-gerecht, synthetisch, speziell für Lebensmittel- und Pharmaindustrie, gute Förderbarkeit. NLGI 2.
PL5	Hochtemperaturfett	leistungsstark bei Vibrationen und Stoßbelastungen, zusätzliche Sicherheit durch Notlaufeigenschaften, alterungs- und oxidationsstabil. NLGI 2.
PL6	Mehrweck-Schmiermittel mit MoS ₂	leistungsstark bei Vibrationen und Stoßbelastungen, Mehrweckfett angereichert mit Hochdruckzusatzmittel und MoS ₂ . Beständig bei extremen Anwendungen. NLGI 1.
PL7	Niedrigtemperaturfett	für alle Anwendungen und Anwendungen mit niedrigen Umgebungstemperaturen. NLGI 1.5.
PL8	Bio Universalfett	biologisch schnell abbaubar, gute Tieftemperatureigenschaften, hohe Alterungsbeständigkeit. NLGI 2.

Abgabeempfehlungen

Im Folgenden sind einige allgemeine Richtlinien zur Schmierung von Lagern mit unseren Produkten aufgeführt. Diese können je nach Lagerart und Betriebsbedingungen abweichen. Für die Sonderanwendungen empfiehlt es sich, einige Tests durchzuführen. Bitte kontaktieren Sie Ihren Händler sollten Sie bei der Festlegung der richtigen Spendemenge Hilfe benötigen.

Kugel- & Rollenlager

Durchmesser Lagerachse	125ml	Abgabemenge	250ml	Abgabemenge
121mm~305mm	–	–	–	–
105mm~120mm	–	–	1 Monat	8.3ml/day
89mm~104mm	1 Monat	4.2ml/day	2 Monat	4.2ml/day
80mm~88mm	2 Monath	2.1ml/day	3 Monat	2.8ml/day
64mm~79mm	3 Monat	1.4ml/day	6 Monat	1.4ml/day
51mm~63mm	6 Monat	0.7ml/day	12 Monat	0.7ml/day
25mm~50mm	12 Monat	0.3ml/day	–	–

Hinweis Abgabemengen (ml / Tag) wurden unter der Annahme berechnet, dass der Schmierstoffgeber bei 20°C mit 1 bar in Betrieb sei. Das Ausgangsvolumen variiert mit Änderungen der Umgebungstemperatur, Luftdruckänderungen, die Konsistenz der Schmiermittel oder jeden Widerstand oder Gegendruck an der Schmierstelle. (Lager oder Stelle)

Warnung Dieses Produkt ist eine Wegwerfeinheit. Bitte ersetzen Sie sie durch eine neue Einheit, wenn die eingestellte Spendezeit beendet ist.

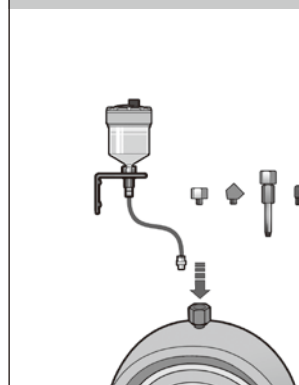
Produkt Zertifikationen

Zertifikationen		
IECEX	Ex ia IIC T4 Ga IECEX KTL 10.0004X -20°C ≤ Ta ≤ +55°C	IEC 60079-0 : 2011 IEC 60079-11 : 2011
ATEX	CE 0344 II 1 G Ex ia IIC T4 Ga KEMA 10ATEX0150 X -20°C ≤ Ta ≤ +55°C	EN 60079-0 : 2012 + A11 : 2013 EN 60079-11 : 2012
KCs	Ex ia IIC T4 10 - KB2BO - 0226X -20°C ≤ Ta ≤ +55°C	IP68
UL	UL US LISTED E392761	Lubricant Dispenser for Use in Cl. I, Div. 1, Gps. A, B, C and D hazardous locations, intrinsically safe, Exia, Temp. Code T4, -20°C ≤ Ta ≤ +55°C

MSHA Approval No. 18-A180003-0
TESTED FOR INTRINSIC SAFETY IN METHANE
-AIR MIXTURES ONLY

Warnung Die Batterien können nicht vom Benutzer ausgetauscht werden.

Installationsmethode



Die Pulsarlube V ist nur für die Einzelpunktschmierung ausgelegt. Direktmontage ist immer vorzuziehen. Für Anwendungen, die ein Direktmontage nicht erlaubt, montieren Sie das Gerät mit Verwendung des entsprechenden Zubehörs und Einhaltung des Schmierstellenabstand auch fern. Den Schmierstellenabstand so kurz wie möglich halten.

Für eine Fernmontage verwenden Sie ein, mit dem gleichen oder kompatiblen Fett wie der Einheit, vorgefüllten Schlauch mit 8mm (5/16") Aussendurchmesser. Halten Sie den max. Abstand bei 1m oder weniger.

Warnung Wenn möglich, vermeiden Sie die Fern-Installation, wenn das Gerät für 12 Monate Abgabefrist eingestellt ist aufgrund der niedrigen Druck.

Lebensdauer und Produktgarantie Die Garantie beschränkt sich auf den ursprünglichen Material- und Verarbeitungsfehler und deckt keinen Kollateralschaden durch falsche Handhabung, Missbrauch und / oder eine andere unangemessene Verwendung dieses Produkts ab. Die Garantiezeit beträgt 1 Jahr ab dem Kaufdatum.

Rev.03

PULSARLUBE
The World Leader of Automatic Lubrication

Pulsarlube GmbH

Silostr. 31b, 65929 Frankfurt am Main
Tel: +49 (0) 69- 3399-7501/02 Fax: +49 (0) 69 - 3399 - 7503
www.pulsarlube.de / info@pulsarlube.de

