

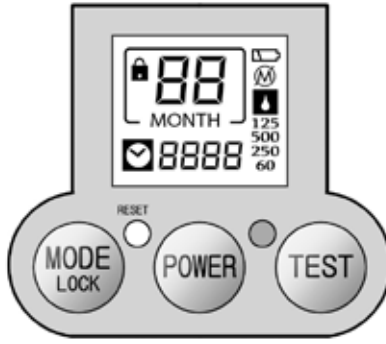
**버튼**

**MODE LOCK** 급유 주기 선택  
1, 2, 3...12개월 (12모드)  
잠금(🔒) 해제 시 2초간 누름

**POWER** 전원 ON/OFF  
ON : 2초간 누름  
OFF : 3초간 누름

**진동 감지 모드 (설치방법 No.7 참조)**  
파워버튼을 누른 상태에서 모드버튼을 누름

**TEST** 용량 설정 기능 (60/125/250ml)  
TEST 실행 기능  
- 동작 실행 : 2초간 누름  
- 해제 : 짧게 1회 누름 (해당 행정 종료 후 정지)



**LCD 표시화면**

**🔒 5 MONTH** 설정 급유 주기

**📧 - 180** 설정 주기 잔여 일수

**🔒** 잠금 표시

**60/125/250** 설정 그리스 용량

**📧 1E5t** 강제 토출(퍼지), 진동 감지 중

**📧 5t03** 설정 주기 완료 후 경과일수  
📧, 📧 동시 표시

**📧 Ch03** 급유 중단 후 경과일  
📧 점검 표시

**📧 t-UP** 최초 설정 후 2년(720일) 경과,  
250ml 경우 1년 6개월 경과  
📧, 📧 동시 표시

**📧** 배터리팩 용량 부족

**📧** 급유 중단 표시

**📧** 그리스 부족

**Red LED** 에러 (배터리 부족, 급유 중단)  
및 토출 완료 시 점멸, 진동 감지 중

**제품 설치방법**

**단독 급유**  
직결 설치 및 튜브를 이용한 원격 설치  
직결 또는 원격설치 시 액세서리를 사용하고 전체 관로의 길이는 최소 화합니다. 튜브 이용 시, 동종의 그리스가 장입된 외경 6mm 이상의 튜브 사용을 권장합니다.

**다중 급유**  
분배변(2~8구)을 이용한 다중/원격설치  
전체 관로의 차압 (분배변 포함)이 30bar 이하인 경우에 사용 가능합니다.

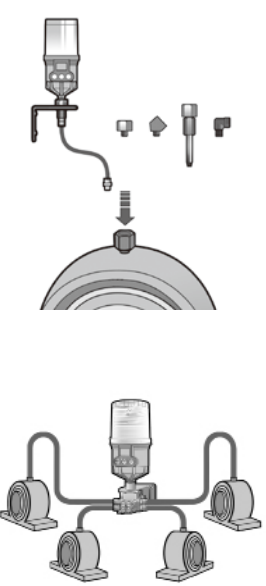
**⚠ 주의**

- ▶ 분배변 토출구는 임의로 막지 마시고, 다중 급유에 필요한 토출구 수에 해당하는 분배변을 사용하십시오.  
(예 : 급지 개소가 3개이면 HU-3RS, 5개이면 HU-5RS 사용)
- ▶ 자세한 내용은 분배변 사용자 설명서를 참조하십시오.  
(홈페이지 > 서비스 > 기술정보 참조)

**점검 및 주의 사항**

**배선** : 진동체에 닿지 않도록 설정 후 적절한 길이로 조절하십시오.  
**주기적 점검** : 진동 센서의 방향은 모터와 수직으로 유지합니다. 점검 시에는 진동 감지 모드를 실행시켜 설비 가동 유무에 따라 진동이 제대로 감지되고 있는지 확인하고 재설정이 필요하면 센서 박스의 위치 및 감도를 조정하십시오.  
**사용 권장시간 종료 후 서비스팩 교체** : 설치일로부터 2년 (250ml : 1년 6개월) 경과 후 LCD에 📧 t-UP 표시가 나타나면 그리스 파우치에 잔량이 남아 있어도 서비스팩을 즉시 교환해 주십시오.  
(그리스 경화/배터리 전압 강하로 인한 토출 불량 원인이 됩니다)

**제품보증** 제품의 보증기간은 구매일로부터 1년입니다. 제품보증은 제품의 결함에 국한되며, 사용자의 취급 부주의 및 부적절한 사용으로 인한 부수적인 피해에는 해당되지 않습니다.



**ISO9001/14001**

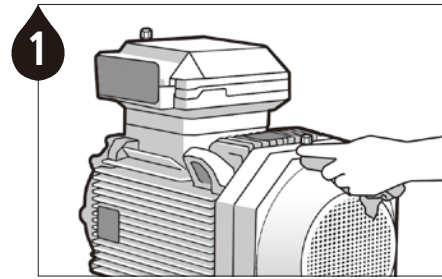
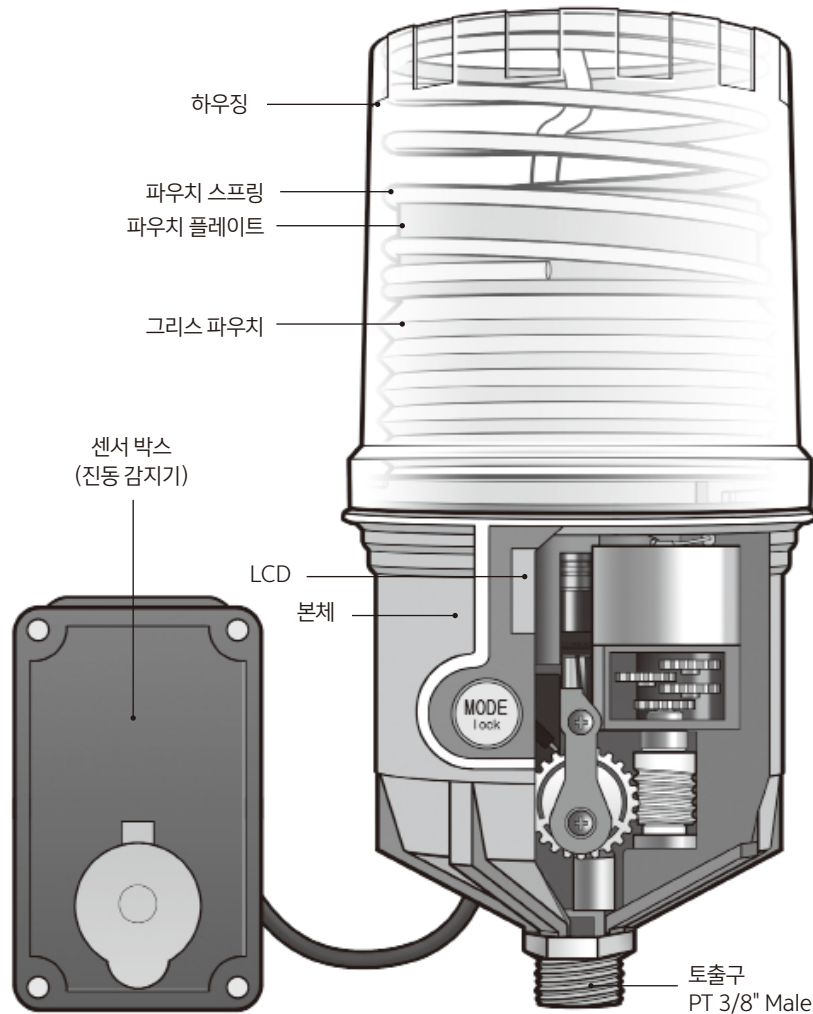
**PULSARLUBE**  
The World Leader of Automatic Lubrication

**(주) KLT**  
서울시 금천구 벚꽃로 298, 814호 대표번호 1833-8411 Fax 02)2083-8485  
Website www.pulsarlube.co.kr E-Mail klt\_sales@pulsarlube.com

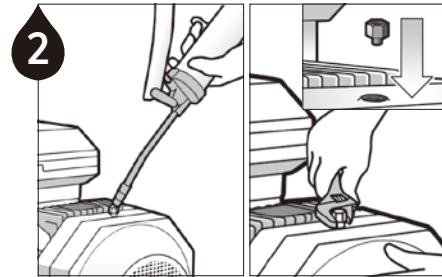
**PULSARLUBE**

**사용자 설명서**  
**Pulsarlube Mi**  
**Series**  
(60ml & 125ml & 250ml)

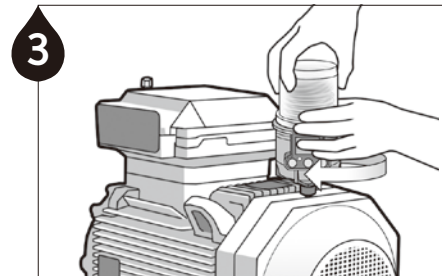




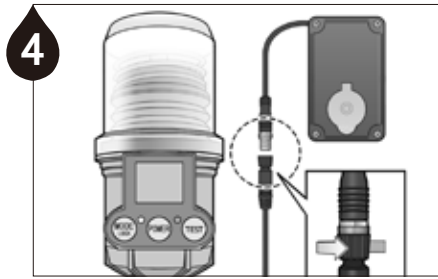
1 그리스 주입구 (Nipple) 주변의 오염 물질을 깨끗이 닦아 줍니다.



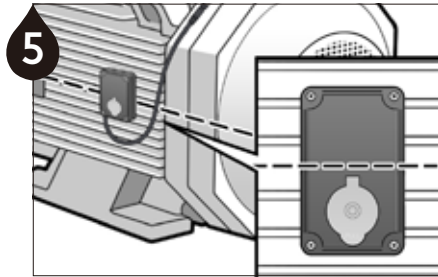
2 그리스 건으로 동종 또는 상용성 있는 그리스를 주입하여 관로 확보 후 주입구를 분리, 레듀서 (Reducer)를 체결합니다.



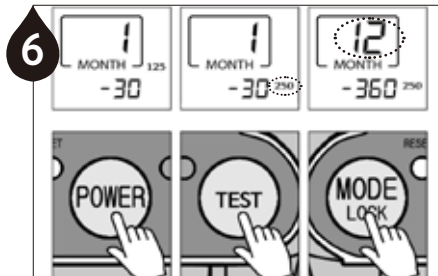
3 급유 개소에 제품을 설치합니다.



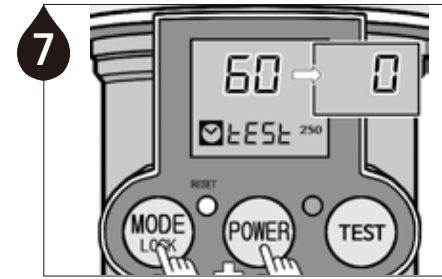
4 주유기 본체의 케이블과 센서 박스 케이블을 연결합니다.



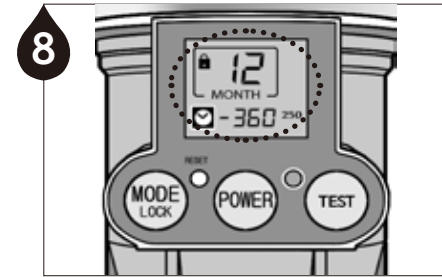
5 센서 박스는 노란색 캡을 아래 방향으로 그림과 같이 부착합니다. (센서박스는 진동감지가 잘 되는 곳을 선택)



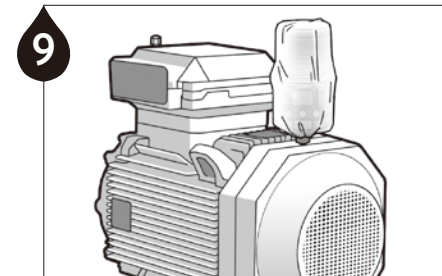
6 [POWER]를 눌러 전원을 키고 → [TEST]으로 용량 선택 → [MODE LOCK]으로 원하는 급유 주기를 설정합니다.



7 [POWER]를 누른 상태에서 [MODE LOCK]을 누르면 60초 동안 진동 감지 모드가 시작됩니다. (진동 센서 감도 조절 방법 참조)



8 진동 센서의 감도 설정 후, LCD 화면에 잠금 아이콘, 잔여 일수, 설정 주기, 용량 아이콘이 보이면 설정이 완료된 것입니다.

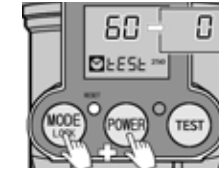


9 설치된 주유기 본체에 더스트 커버를 씌워줍니다.

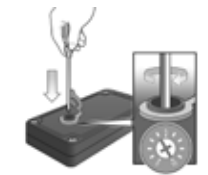
※ 센서박스 위치이동으로 감도 조절이 안 될 경우 위치를 옮겨가며 감도 조절이 잘되는 곳을 우선 선정하십시오.



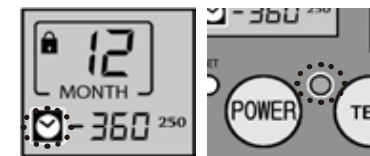
1. 센서 박스의 노란색 캡을 엽니다.



2. [POWER]를 누른 상태에서 [MODE LOCK]을 누르면 60초 동안 진동 감지 모드가 시작됩니다.



3. 저감도(0)는 반시계 방향, 고감도(10)는 시계 방향으로 조절합니다. (출고시 레벨 10 표시 상태)



4. 시계 아이콘과 LED가 점등되는 최저 감도로 다이얼을 조절합니다.

5. 설정 미완료 시 순서 3-4번을 반복합니다.

**NOTE** 진동센서는 설정 완료 후 1시간 주기 마다 감지합니다.



설비 작동 시, 시계 아이콘 점등 상태 유지



설비 휴지 시, 잠금 표시 아이콘 점등 상태 유지



설비 작동 시, 시계 아이콘 소등 상태 유지

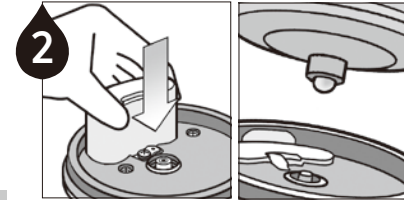


설비 휴지 시, 모든 아이콘 점등 상태 유지

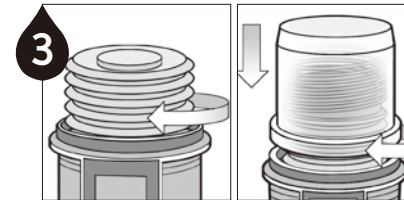
**NOTE** 진동 센서 감도를 다시 조절하세요. 해당 현상이 반복될 경우, 당사 대리점 또는 고객 지원팀으로 연락하시기 바랍니다.



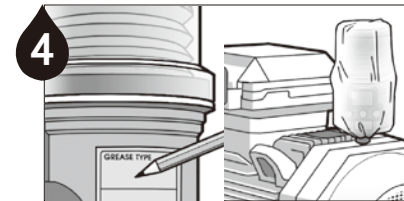
1 그리스 파우치 및 구성품 (배터리팩, 그리스 파우치, 더스트 커버, 메모 라벨)을 확인합니다.



2 배터리팩을 교체 후 소량의 그리스를 짜내어 본체에 체결합니다.



3 파우치를 가볍게 돌리고 하우징을 체결합니다.



4 동봉된 메모 라벨을 본체에 부착 후 설치일과 종료 예정일을 표기 후 더스트 커버를 본체에 씌웁니다.