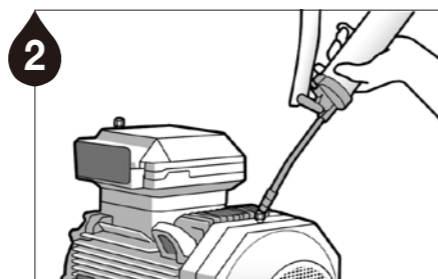
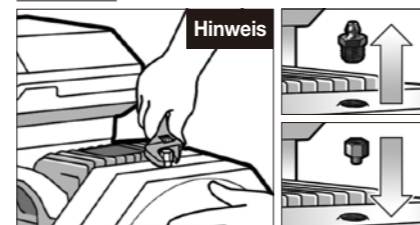


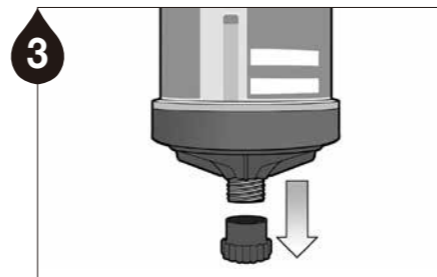
1 Entfernen Sie Verunreinigungen an der Schmierstelle.



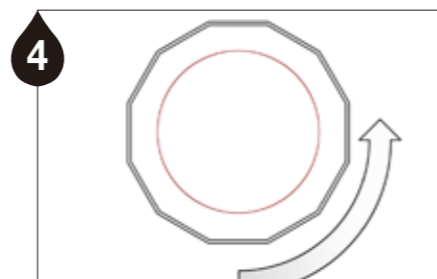
2 Stellen Sie einen freien Durchgang mit einer manuellen Fettpresse sicher. **Hinweis 1** Entfernen Sie jegliches gehärtetes Fett, indem Sie die Schmierstelle mit einer manuellen Fettpresse durchspülen. **Hinweis 2** Das Fett in der Ausrüstung und das enthaltene Fett in der Einheit soll gleich oder kompatibel sein.



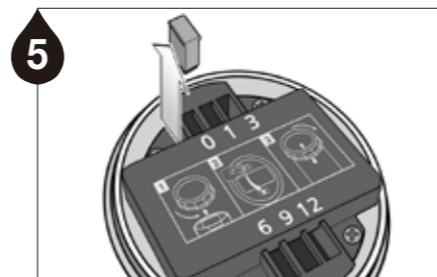
Entfernen Sie die Schmiernippel und installieren Sie die passenden Anschlüsse.



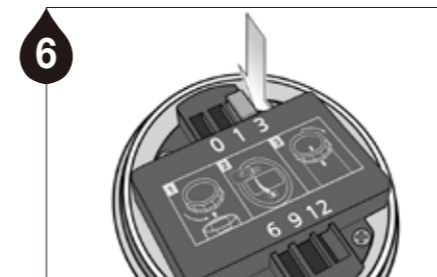
3 Entfernen Sie die Verschlusskappe.



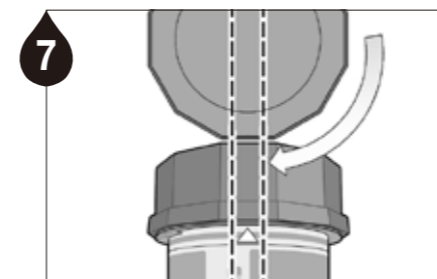
4 Drehen Sie den Gehäusedeckel gegen den Uhrzeigersinn und schrauben Sie den Deckel auf.



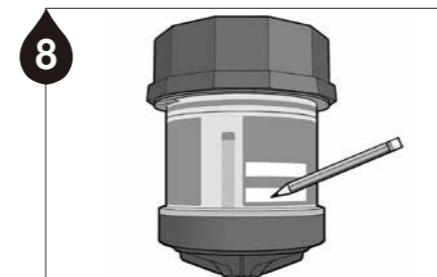
5 Ziehen Sie den roten Spendezeitselektor aus der OFF Position.



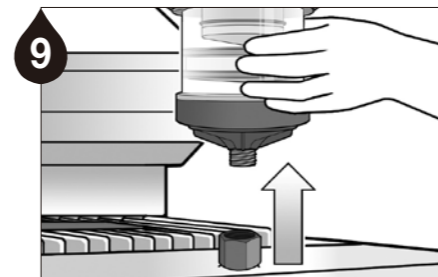
6 Drücken Sie den Spendezeitselektor fest in den Steckplatz des gewünschten Zeitraums.



7 Um das Fenster korrekt zu positionieren, richten Sie den ▼ auf den Gehäusedeckel mit dem ▽ auf den Körper.



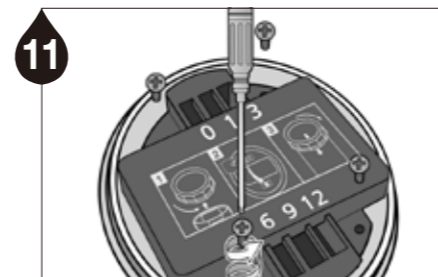
8 Beschriften Sie das Pulsarube Schmierstoffgeber E Etikett mit dem Installationsdatum und dem geplanten Datum für den Abschluss des Schmierzyklus.



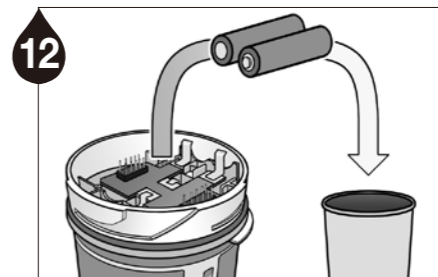
9 Wenn die ausgewählte Spendezeit der Pulsarube Schmierstoffgeber E abgeschlossen ist, entfernen Sie den Schmierstoffgeber von der Anwendung.



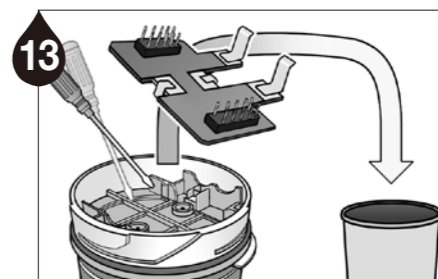
10 Pulsarube Schmierstoffgeber E ist ein umweltfreundliches Produkt, welches separat entsorgt werden soll. Drehen Sie den Gehäusedeckel gegen den Uhrzeigersinn, um das Produkt für die richtige Entsorgung zu zerlegen.



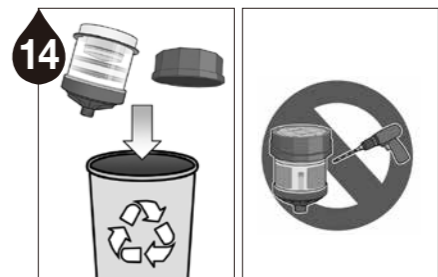
11 Entfernen Sie die Schrauben, um die Batterieabdeckung zu entfernen.



12 Entfernen Sie die Batterien.

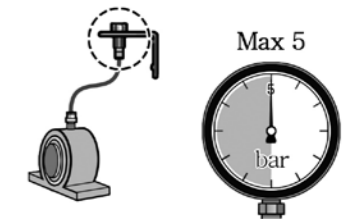


13 Mit Hilfe eines Handwerkzeugs, wie einem Schlitzschraubenzieher, lösen Sie die Leiterplatte von dem Gerät.

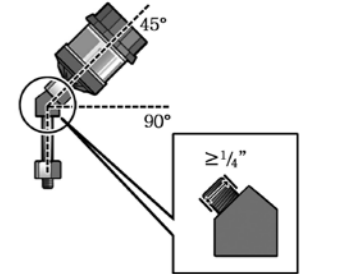


14 Entsorgen Sie die restlichen Kunststoffteile entsprechend örtlicher Vorschriften für die Mülltrennung. **Achtung** Der Schmierstoffgeber soll nicht aufgeschnitten, aufgebohrt oder wiederverwendet werden.

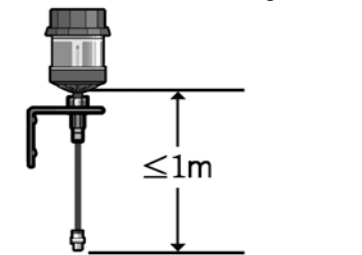
Hoher Gegendruck kann eine Verzögerung bei der Abgabe verursachen (muss unter 5 bar sein).



Wenn das Produkt in einem 45° oder 90° Winkel installiert wird, verwenden Sie bitte einen Winkeladapter mit einem Durchmesser größer oder gleich 1/4\"/>



Für indirekte Montage mit der Verwendung eines 8mm O.D. Schlauchs, halten Sie die maximale Distanz von 1m oder weniger ein.



Standard Schmierstoff für Pulsarlube Schmierstoffgeber E

Fett	Fettsorte	Beschreibung
PL1	Mehrzweckfett	seewasserbeständig, Schwermetall- und silikonfrei, Gute Druckaufnahme. NLGI 2.
PL2	Schwerlastfett	hohe Tragfähigkeit, für hohe Belastungen, gute Notlaufeigenschaften. NLGI 2.
PL3	Hochgeschwindigkeitsfett	oxidations- und alterungsstabil, gute Verschleißschutz, hoher Drehzahlenwert. NLGI 1.
PL4	Lebensmittelfett H1	NSF H1-gerecht, synthetisch, speziell für Lebensmittel- und Pharmaindustrie, gute Förderbarkeit. NLGI 2.
PL5	Hochtemperaturfett	leistungsstark bei Vibrationen und Stoßbelastungen, zusätzliche Sicherheit durch Notlaufeigenschaften, alterungs- und oxidationsstabil. NLGI 2.
PL6	Mehrzweck-Schmiermittel mit MoS ₂	leistungsstark bei Vibrationen und Stoßbelastungen, Mehrzweckfett angereichert mit Hochdruckzusatzmittel und MoS ₂ . Beständig bei extremen Anwendungen. NLGI 1.
PL7	Niedrigtemperaturfett	für alle Anwendungen und Anwendungen mit niedrigen Umgebungstemperaturen. NLGI 1.5.
PL8	Bio Universalfett	biologisch schnell abbaubar, gute Tieftemperatureigenschaften, hohe Alterungsbeständigkeit. NLGI 2.

Hinweis Die Sonderfüllung Ihrer eigenen Schmierstoffe ist auf Wunsch unter besonderen Bedingungen möglich. Bitte kontaktieren Sie uns.

Abgabeempfehlungen

Spendezeit	Abgabemenge		
	60ml	120ml	240ml
1 Monat	2,00ml/Tag	4,00ml/Tag	8,00ml/Tag
3 Monate	0,67ml/Tag	1,33ml/Tag	2,66ml/Tag
6 Monate	0,33ml/Tag	0,67ml/Tag	1,33ml/Tag
9 Monate	0,22ml/Tag	0,44ml/Tag	0,89ml/Tag
12 Monate	0,17ml/Tag	0,33ml/Tag	0,67ml/Tag

Hinweis Abgabemengen (ml/Tag) können bei stark wechselhaften äußeren Einflüssen wie Temperatur, Druck, Schmierstoffkonsistenz und der Gesamtlänge der Schläuche bei Fernmontage von den oben angegebenen Werten abweichen.

Produktlebensdauer und Gewährleistungsfrist Die Produktlebensdauer der Pulsarlube Schmierstoffgeber E Einheit ist 1 Jahr ab Herstellungsdatum. Produktgarantie wird auf ursprüngliche Mängel in Material- und Verarbeitungsfehler beschränkt und deckt keine Schäden durch falsche Handhabung, Missbrauch und / oder jede andere unangemessene Verwendung dieses Produkts ab. Gewährleistungsfrist beträgt 1 Jahr ab Kaufdatum.

! Warnung Dieses Produkt ist eine Einweg-Einheit. Bitte ersetzen Sie es durch eine neue Einheit sobald die eingestellte Spendezeit abgeschlossen ist.

Produktzertifikate

Zertifizierungen		
IECEX	Ex ia IIC T4 Ga IECEX KTL 12.0008X -20°C ≤ Ta ≤ +55°C	IEC 60079-0:2007-10 IEC 60079-11:2006
ATEX	CE 0344 II 1 G Ex ia IIC T4 Ga INERIS 12ATEX0062X -20°C ≤ Ta ≤ +55°C	EN 60079-0:2009 EN 60079-11:2007 EN 60079-26:2007
KCs	Ex ia IIC T4 12-KB2BO-0283X -20°C ≤ Ta ≤ +55°C	IP68
UL	UL US LISTED E352761	Class I, Div. I, Group A, B, C, D Class II, Div. I, Group E, F, G

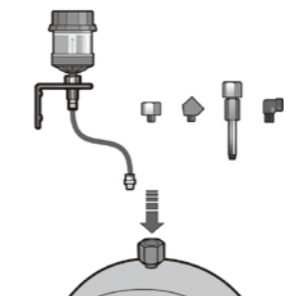


Approval No. 18-A180003-0
TESTED FOR INTRINSIC SAFETY IN METHANE
-AIR MIXTURES ONLY

! Warnung

- ▶ Standorte: Eigensicherheit, SÉCURITÉ intrinsèque, Exia
- ▶ Potenzielle elektrostatische Aufladungsgefahr, säubern Sie nur mit einem feuchten Tuch
- ▶ Ändern, ersetzen oder laden Sie die Batteriezellen nicht auf
- ▶ Temperaturcode T4 : -25 ° C ≤ TA ≤ +55 ° C
- ▶ Austausch von Komponenten kann die Eigensicherheit beeinträchtigen : AVERISSEMENT : LA SUBSTITUTION DE COMPOSANTS PEUT COMPROMETTRE LA SÉCURITÉ INTRINSÈQUE
- ▶ Wenn zündfähige Gase vorhanden sind, berühren Sie die Einheit nur mit einem isoliertem Gegenstand oder während Sie eine elektrostatische Erdungsvorrichtung tragen
- ▶ Um eine Zündung von entflammaren oder brennbaren Atmosphären zu verhindern, lesen, verstehen und befolgen Sie das Live-Wartungsverfahren des Herstellers.

Montage



Der Pulsarlube Schmierstoffgeber E ist nur für eine Einzelpunktschmierung ausgelegt. Direkte Montage ist immer besser. Für Anwendungen, die keine direkte Montage erlauben, montieren Sie das Gerät mit dem entsprechendem Zubehör indirekt und halten Sie den Abstand von der Schmierstelle so kurz wie möglich. Für die indirekte Installation mit einem Schlauch verwenden Sie einen 8mm OD (5/16 ") Schlauch, welcher mit dem gleichen oder einem kompatiblen Fett, wie das enthaltene Fett in der Einheit, vorgefüllt ist.



! Warnung Wenn möglich, vermeiden Sie bitte indirekte Montage, wenn aufgrund geringem Druck die Einheit auf 9 oder 12 Monate Spendezeit eingestellt ist.

Rev.01

PULSARLUBE

The World Leader of Automatic Lubrication

Pulsarlube GmbH

Silostr. 31b, 65929 Frankfurt am Main

Tel: +49 (0) 69- 3399-7501/02 Fax: +49 (0) 69 - 3399 - 7503
www.pulsarlube.de / info@pulsarlube.de

PULSARLUBE

Benutzerhandbuch

Pulsarlube E

Schmierstoffgeber

E Serien (60ml / 120ml / 240ml)